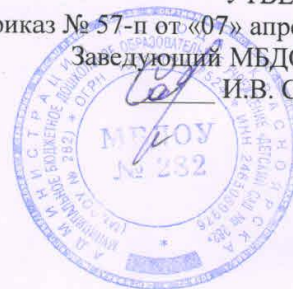


Муниципальное бюджетное дошкольное образовательное учреждение
«Детский сад № 282»
660073 г. Красноярск, ул. Устиновича, 7 а, тел: 224-79-46, e-mail: dou282@mail.ru
ОГРН 1022402487524, ИНН/КПП 2465060976/246501001

ПРИНЯТО
на Педагогическом совете МБДОУ № 282
протокол № 5 от 06.04.2021г.

УТВЕРЖДАЮ:
Приказ № 57-п от «07» апреля 2022г.
Заведующий МБДОУ № 282
И.В. Санникова



Отчет
о результатах самообследования
муниципального бюджетного дошкольного образовательного
учреждения «Детский сад № 282»
(по состоянию на 01.01.2022 года)

Красноярск, 2022

СОДЕРЖАНИЕ

I. Аналитическая часть	4
1. Общие сведения об образовательной организации	4
2. Система управления МБДОУ	4
3. Организация образовательной деятельности	7
4. Организация образовательного процесса	13
5. Оценка качества кадрового обеспечения	14
6. Оценка качества учебно-методического и библиотечно-информационного обеспечения	17
7. Оценка качества материально-технической базы	18
8. Функционирование внутренней системы оценки качества образования в МБДОУ	20
II. Результаты анализа показателей деятельности организации	25

Отчет о самообследовании муниципального бюджетного дошкольного образовательного учреждения «Детский сад № 282» составлен в соответствии с пунктом 3 части 3 ст.29 Федерального закона от 29 декабря 2012 года № 273-ФЗ «Об образовании в Российской Федерации», на основании приказа Минобрнауки России от 14 июня 2013 года № 462 «Об утверждении Порядка проведения самообследования образовательной организацией» и приказа Минобрнауки России от 10.12.2013г. №1324 «Об утверждении показателей деятельности образовательной организации, подлежащей самообследованию».

Самообследование МБДОУ № 282 за 2020 год проводила комиссия в составе:

заведующий МБДОУ № 282 – Санникова И.В.;

заместитель заведующего по учебно-воспитательной работе – Мурыгина Н.В.;

заведующий хозяйством – Цыганкова А.Н.

Целью проведения самообследования МБДОУ является обеспечение доступности и открытости информации о его деятельности.

Задачи самообследования:

- установить степень проявления измеряемых качеств у объектов изучения и оценивания (самооценивания);
- выявить наличие или отсутствие динамики образовательной системы ДОУ в целом (или отдельных ее компонентов);
- создать целостную систему оценочных характеристик педагогических процессов;
- установить причины возникновения и пути решения, выявленных в ходе изучения и оценивания (самооценивания) проблем.

В процессе самообследования проведены оценка образовательной деятельности, системы управления ДОУ, содержания и качества подготовки воспитанников, организации воспитательно-образовательного процесса, успешности выпускников, анализ качества кадрового, учебно-методического обеспечения, материально-технической базы, функционирования внутренней системы оценки качества образования, анализ показателей деятельности МБДОУ № 282.

І. Аналитическая часть.

1. Общие сведения об образовательной организации.

<i>Полное наименование образовательной организации</i>	Муниципальное бюджетное дошкольное образовательное учреждение «Детский сад № 282»
<i>Сокращенное наименование образовательной организации</i>	МБДОУ № 282
<i>Руководитель образовательного учреждения</i>	Заведующий Санникова Ирина Васильевна
<i>Адрес образовательной организации</i>	660073, Красноярский край, г. Красноярск, ул. Устиновича, 7 а
<i>Телефон образовательной организации</i>	(391) 224-79-46
<i>Электронный адрес образовательной организации</i>	dou282@mail.ru
<i>Официальный сайт образовательной организации</i>	http://красдоу282.рф
<i>Учредитель образовательной организации</i>	Главное управление образования администрации города Красноярска
<i>Лицензия на право ведения образовательной деятельности</i>	Серия А №0000212, регистрационный № 5017-л от 29.04.2011 г., срок действия лицензии – «бессрочно»
<i>Дата открытия образовательной организации</i>	31 января 1981 года

Учреждение расположено в типовом панельном двухэтажном здании. Списочная численность на 01.01.2022 г. – 114 человек. В МБДОУ № 282 функционируют пять групп полного дня, две из которых являются группами компенсирующей направленности для детей с тяжёлыми нарушениями речи. Порядок комплектования групп определяется Учредителем в соответствии с законодательными и нормативными актами, Уставом МБДОУ. Прием детей в детский сад осуществляет заведующий детским садом. Основанием для зачисления является направление, выданное территориальным отделом администрации Советского района города Красноярска и заявление родителей (законных представителей), для зачисления в группу компенсирующей направленности необходимо заключение территориальной психолого-медико-педагогической комиссии Советского района города Красноярска.

МБДОУ работает по пятидневной рабочей неделе с 07.00 до 19.00. Государственные праздники, суббота, воскресенье – выходные дни. Деятельность образовательного учреждения регламентируется Уставом, утвержденным главным управлением образования администрации города Красноярска.

2. Система управления МБДОУ.

Управление МБДОУ № 282 осуществляется в соответствии с законодательством Российской Федерации и законодательными актами органов местного самоуправления на принципах единоначалия и самоуправления, обеспечивающих государственно-общественный характер управления ДОУ.

Согласно закона «Об образовании в Российской Федерации» № 273-ФЗ и в соответствии с Уставом органами самоуправления в ДООУ являются: Общее собрание трудового коллектива, Педагогический совет, Общее родительское собрание, Родительский комитет. Органы правления МБДОУ действуют на основании Устава и положений о работе данных органов управления.

Заведующий ДООУ:

- действует от имени МБДОУ, представляет его во всех учреждениях и организациях;
- распоряжается имуществом МБДОУ в пределах прав и в порядке, определенных законодательством Российской Федерации;
- выдает доверенности;
- открывает лицевой счет в установленном порядке в соответствии с законодательством Российской Федерации;
- осуществляет прием на работу и расстановку кадров, поощряет работников МБДОУ, налагает взыскания и увольняет с работы;
- несет ответственность за деятельность МБДОУ перед Учредителем;
- утверждает Правила внутреннего трудового распорядка МБДОУ;
- участвует в составлении штатного расписания МБДОУ, утверждает его;
- заключает от имени МБДОУ договоры, в том числе договор между МБДОУ и родителями (законными представителями) каждого ребёнка, а также контракты;
- организует специальную оценку рабочих мест МБДОУ;
- создаёт условия для реализации образовательных программ;
- создаёт условия для творческого роста педагогических работников МБДОУ, применения ими передовых форм и методов обучения;
- обеспечивает материально-технические и другие условия осуществления образовательного процесса в МБДОУ, выполнение санитарно-гигиенических требований;
- осуществляет приём детей и комплектование групп детьми в соответствии с их возрастом, состоянием здоровья, индивидуальными особенностями;
- осуществляет взаимосвязь с семьями детей, общественными организациями, другими образовательными учреждениями по вопросам дошкольного образования;
- представляет Учредителю и общественности отчёты о деятельности МБДОУ;
- устанавливает порядок распределения средств стимулирующей части фонда оплаты труда МБДОУ.

Общее собрание трудового коллектива:

- принимает Устав, правила внутреннего трудового распорядка и другие нормативные акты учреждения;
- определяет основные направления деятельности ДООУ;
- вносит предложения Учредителю по улучшению финансово-хозяйственной деятельности ДООУ;
- рассматривает вопросы о заключении с администрацией МБДОУ коллективного договора;

- разрабатывает коллективный договор и уполномочивает профсоюзный комитет о подписании от имени трудового коллектива.

Педагогический совет МБДОУ:

- определяет направления образовательной деятельности МБДОУ;
- отбирает и принимает образовательные программы для использования их в МБДОУ;
- обсуждает вопросы содержания, форм и методов образовательного процесса, планирования образовательной деятельности МБДОУ;
- рассматривает вопросы повышения квалификации и переподготовки кадров, форм и методов образовательного процесса;
- организывает выявление, обобщение, распространение, внедрение педагогического опыта;
- заслушивает отчеты заведующего о создании условий для реализации образовательных программ.

Общее родительское собрание – коллегиальный орган общественного самоуправления, действующий в целях развития и совершенствования воспитательно-образовательного процесса, взаимодействия родительской общественности ДОУ.

Родительские собрания групп:

- совместная работа родительской общественности и МБДОУ по реализации государственной политики в области дошкольного образования и принятие решений по важным вопросам жизнедеятельности МБДОУ;
- рассмотрение и обсуждение основных направлений развития МБДОУ;
- выборы представителей в Родительский комитет МБДОУ из числа родителей (законных представителей).

Родительский комитет МБДОУ:

- представляет интересы родителей (законных представителей) и воспитанников;
- отчитывается о своей работе перед групповым Родительским собранием каждой возрастной группы;
- содействует организации и совершенствованию воспитательно-образовательного процесса, совершенствованию материально-технической базы МБДОУ.

Деятельность МБДОУ выстраивается также через взаимодействие с социальными институтами. Взаимодействие с социумом осуществлялось по разным направлениям деятельности, что позволяло решать проблемы всестороннего непрерывного развития личности воспитанника, вести непрерывную работу по укреплению физического и психического здоровья воспитанников, а также стимулировать непрерывное профессиональное развитие педагогов.

№	Наименование организации	Содержание совместной работы
1.	Главное Управление образования города Красноярск. Территориальный отдел главного управления образования города	Необходимый документооборот, оказание консультативной помощи и поддержки в работе учреждения, помощь в подборе кадров, награждение и аттестация сотрудников

	Красноярска	
2.	Профсоюзная организация работников науки и образования	Оказание социальной и правовой помощи, награждение сотрудников. Проведение совместных мероприятий
3.	Вневедомственная охрана	Оказание услуг по централизованному наблюдению за объектом и реагированию на тревожные сообщения
4.	Частное охранное предприятие ООО «Молот»	Оказание охранных услуг
5.	КГБУЗ «КГДБ №8» Поликлиника №5	Диспансеризация детей, вакцинация, консультативная медицинская помощь, работа по программе «Здоровье»
6.	Взрослая городская поликлиника №14	Диспансеризация и вакцинация сотрудников
7.	Красноярский информационно-методический Центр города Красноярск	Оказание методической помощи, участие в окружных методических мероприятиях, помощь в аттестации педагогов, участие в конкурсах, семинарах, вебинарах, консультативная помощь
8.	МБОУ СОШ № 91	Работа по созданию благоприятных условий для быстрой адаптации детей к школе, воспитания и актуального обучения детей, охраны и укрепления их здоровья
9.	Красноярские театры	Оказание помощи ДОУ в организации досуговых мероприятий
10.	Дворец Труда и Согласия, Дворец культуры и спорта металлургов	Посещение детьми творческих и спортивных коллективов, участие в выставках
11.	Центр психолого-медико-социального сопровождения № 6	Регулярное сопровождение детей МБДОУ № 282, помощь в диагностике и консультировании детей
12.	ЦДО «Импульс», МБОУ дополнительного образования «Центр дополнительного образования № 5»	Организация творческих конкурсов среди детей, организация выставок детского творчества

Вывод: МБДОУ функционирует в соответствии с нормативными документами в сфере образования Российской Федерации. Структура и механизм управления дошкольным учреждением определяет его стабильное функционирование.

3. Организация образовательной деятельности.

В 2021 году образовательный процесс в МБДОУ № 282 осуществлялся в соответствии с:

- Федеральным законом от 29.12.2012 № 273-ФЗ «Об образовании в Российской Федерации»;
- приказом Министерства образования и науки РФ от 30.08.2013 № 1014 «Об утверждении Порядка организации и осуществления образовательной деятельности по основным общеобразовательным программам дошкольного образования»;

- санитарными правилами СП 2.4.3648-20 «Санитарно-эпидемиологические требования к организациям воспитания и обучения, отдыха и оздоровления детей и молодежи»;
- санитарно-эпидемиологическими правилами СП 3.1/2.4.3598-20 «Санитарно-эпидемиологические требования к устройству, содержанию и организации работы образовательных организаций и других объектов социальной инфраструктуры для детей и молодежи в условиях распространения новой коронавирусной инфекции (COVID-19)» (действуют до 1 января 2024 года);
- Федеральным законом от 24.07.1998 № 124-ФЗ «Об основных гарантиях прав ребенка в Российской Федерации»;
- приказом Министерства образования и науки РФ от 17 октября 2013 г. N 1155 «Об утверждении федерального государственного образовательного стандарта дошкольного образования»;
- Уставом МБДОУ № 282.

МБДОУ № 282 реализует основную общеобразовательную программу дошкольного образования и адаптированную основную общеобразовательную программу для детей с тяжелыми нарушениями речи, которые строятся на принципе личностно-ориентированного взаимодействия взрослых и детей. Реализация данных программ направлена на формирование основ базовой культуры личности, всестороннее развитие психических и физических качеств в соответствии с возрастными особенностями, подготовку ребёнка к жизни в современных условиях.

Воспитательно-образовательный процесс организован в соответствии с возрастными особенностями детей и реализуемыми образовательными областями – «Познавательное развитие», «Речевое развитие», «Физическое развитие», «Художественно-эстетическое развитие», «Социально-коммуникативное развитие». Ежедневная образовательная деятельность осуществлялась на основе годового плана, календарно-тематического планирования, расписания непосредственной образовательной деятельности, при этом соблюдаются предельно допустимые нормы нагрузки для детей дошкольного возраста. Для формирования детской инициативы и самостоятельности педагогами ДОУ выстроена образовательная среда таким образом, чтобы дети могли:

- учиться на собственном опыте экспериментировать с различными объектами;
- изменять или конструировать игровое пространство в соответствии с возникающими игровыми ситуациями;
- быть независимыми в своих действиях и принятии доступных им решений.

Также педагоги создавали ситуации, в которых воспитанники учились:

- обсуждать важные события со сверстниками при участии взрослого;
- совершать выбор и обосновывать его;
- предъявлять и обосновывать свою инициативу (замыслы, предложения);
- планировать свои действия индивидуально и в команде;
- оценивать результаты своих действий индивидуально и в команде.

Оценка здоровьесберегающей деятельности МБДОУ.

В течение года в ДОУ реализованы задачи сохранения и укрепления здоровья воспитанников посредством ряда мероприятий: реализация комплекса воспитательно-образовательных, оздоровительных и лечебно-профилактических мероприятий по разным возрастным ступеням. Систематически проводятся: утренняя гимнастика, как средство тренировки и закаливания организма, ритмическая гимнастика, медико-педагогический контроль, подвижные игры на прогулке, физкультминутки на занятиях. Режим дня регламентирует продолжительность занятий, прогулок, дневного сна, самостоятельной и совместной со взрослыми деятельности детей, время приёма пищи. Педагогический коллектив МБДОУ уделяет должное внимание закалывающим процедурам.

Одним из факторов, обеспечивающих нормальное развитие ребёнка и достаточно высокий уровень сопротивляемости его организма к заболеваниям, является организация здорового питания. Основой организации питания детей в МБДОУ является соблюдение рекомендуемых наборов продуктов и рационов питания, позволяющих удовлетворить физиологические потребности дошкольников в основных пищевых веществах и обеспечить их необходимой калорийностью. В МБДОУ выполняются следующие принципы рационального здорового питания детей: регулярность, полноценность, разнообразие, путём соблюдения режима питания, норм потребления продуктов питания и индивидуального подхода к детям во время приёма пищи. Ежедневно в меню включаются фрукты, соки, молоко, кисломолочные продукты. Для профилактики острых респираторных заболеваний в питание детей включаются лук, чеснок, проводится витаминизация блюд. В МБДОУ соблюдается рецептура и технология приготовления блюд, оставляется суточная проба готовой продукции, выполняются нормы вложения сырья, вкусовое качество приготовленных блюд соответствует требованиям.

Медицинское обслуживание детей в МБДОУ осуществляется медицинской сестрой и врачом КГБУЗ «КГДБ №8». Регулярно проводятся плановые медицинские осмотры детей с привлечением специалистов детской поликлиники. Также строго соблюдается график обязательных профилактических прививок, связанных с сезонной заболеваемостью гриппом. Особое внимание уделяется часто болеющим и длительно болеющим детям, а также воспитанникам, имеющим проблемы в физическом и психическом развитии. Результаты обследования учитываются медицинской сестрой, воспитателями, специалистами в работе с детьми.

В группах соблюдается санитарно-эпидемический режим, плановые и генеральные уборки, сквозное проветривание, укрепление и маркировка оборудования, постельного белья, полотенец и т.д.

Благодаря комплексу профилактических и физкультурно-оздоровительных мероприятий наблюдается положительная динамика показателей по состоянию заболеваемости в целом и по группам здоровья. В МБДОУ решению физкультурно-оздоровительной работы подчинены все направления

деятельности. Коллектив создает максимальные условия для обеспечения двигательной активности и оздоровления детей: физкультурный зал с должным оборудованием; просторный музыкальный зал; медицинский кабинет; центры физического развития в группах; продуманы комплексы закалывающих процедур для всех возрастных групп. Большое значение придавалось организации двигательной активности детей, развитию основных движений, подвижным играм и специальным мерам закалывания детского организма.

Участие воспитанников в мероприятиях различного уровня.

Важным аспектом подтверждения качества образования в детском саду остается система предъявления детской результативности на мероприятиях различного уровня, но в связи с пандемией все мероприятия в учебном году проводились в дистанционном формате. В общей структуре управления качеством образования в детском саду все большее значение приобретают итоговые мероприятия в рамках комплексно-тематического планирования (утренники, развлечения, тематические мероприятия, посвященные различным значимым датам), которые наряду с другими мероприятиями позволяют накапливать и развивать детский потенциал, проявляющийся в данных мероприятиях. В начале 2021 года дети с успехом принимали участие в различных соревнованиях, конкурсах художественно-эстетической направленности, турнирах, фестивалях. В структуре предъявления детских результатов вне детского сада важно, чтобы успешными себя чувствовали дети с ОВЗ, поэтому в ДОО выстроена работа по реализации способностей таких воспитанников (традиционное участие в «Логопедической викторине», районном фестивале для воспитанников с ОВЗ «Сундучок здоровья», открытый городской инклюзивный онлайн-конкурс чтецов).

В соответствии с одной из задач муниципальной системы образования города Красноярска, направленной на совершенствование методического арсенала педагогов по реализации программ дошкольного образования с акцентом на применение эффективных форм и способов педагогической деятельности, обеспечивающих развитие каждого ребёнка в соответствии с социально-нормативными возрастными характеристиками и ФГОС ДО, определены задачи коллектива по реализации приоритетных направлений развития МБДОУ № 282 согласно дорожной карте «Красноярский стандарт качества образования: переосмысление и целеполагание», а именно:

- проанализировать применяемые в ДОО формы и способы педагогической деятельности с точки зрения становления личностных качеств и достижения формируемых способностей в соответствии с социально-нормативными возрастными характеристиками;
- совершенствовать и внедрять новшества в формах, способах и содержании педагогической деятельности в рамках применяемых образовательных программ для повышения эффективности и качества дошкольного образования в соответствии с ФГОС ДО.

Важными аспектами педагогической системы остаются развитие коммуникативных навыков у детей, обучение согласованной работе в команде,

умение договариваться и находить общие решения, учет детских интересов, использование современных форм работы с дошкольниками.

В образовательном пространстве детского сада сложилась эффективная педагогическая система, ориентированная на формирование активной позиции ребенка, основанной на осмысленном подходе к деятельности. С этой целью создавались специальные условия для того, чтобы дети могли инициировать самостоятельные действия, учились согласовывать их с другими детьми, обосновывать свой выбор. Так, в 2021 году среди групп ДООУ был проведен смотр-конкурс на лучший центр конструирования в группе «Растим инженеров-конструкторов», целью которого стало совершенствование условий для развития у воспитанников навыков конструктивно-модельной деятельности и творческих способностей, а также улучшение качества образовательного процесса в целом. Такая организация педагогического процесса позволила изменить отношение детей к образовательной деятельности, они с удовольствием выбирают центры для выполнения разнообразной деятельности с целью достижения определенных результатов.

Участие воспитанников МБДОУ № 282 в мероприятиях различного уровня в 2021 году

Уровень	Мероприятие	Месяц
Край	Муниципальный этап акции «Зимняя планета детства»	Февраль
Район	Районный конкурс-выставка детского художественного творчества «Подснежник-2021»	Март
Город	Конкурс рисунков «Космическая одиссея»	Апрель
Город	Открытый городской инклюзивный конкурс чтецов «Мы ничего не знаем о войне...» (призер II степени)	Май
Город	Краевой творческий экологический конкурс «Тайга – без огня» (1,3 место)	Май
Город	Детско-взрослый фестиваль «Коробка»	Август
Край	Краевой конкурс детского рисунка «Охрана труда – глазами детей»	Август
Город	Районная выставка-конкурс детского художественного творчества «Жар-птица» (лауреат 3 степени)	Октябрь
Край	Краевая акция «Три П: Понимаем, Принимаем, Помогаем»	Ноябрь
Район	Районный конкурс на лучшую карнавальную маску, новогоднюю игрушку и новогоднюю композицию	Ноябрь
Город	Городской открытый конкурс ДПИ и литературных композиций «Рождественский серпантин» (1 место)	Декабрь

Востребованность выпускников.

Выпускников МБДОУ отличает высокая подготовка к школьному обучению: они с интересом учатся, хорошо читают, обладают всеми коммуникативными навыками, присущими ребенку на начальном этапе школьного обучения, у детей высокие познания во всех областях образовательной деятельности. По отзывам учителей школ, куда отправляются учиться наши выпускники ДООУ их отличает высокая культура, дети хорошо учатся в школе, участвуют в различных

конкурсах, олимпиадах, что в целом влияет положительным образом на имидж детского сада.

Вывод: содержание образования и развития дошкольников в рамках, реализуемых в МБДОУ образовательных программ, выбор форм и методов работы с детьми способствует реализации поставленных задач в полном объеме, позволяя добиться, в конечном итоге, качественной подготовки воспитанников, формирования предпосылок к учебной деятельности, способствует развитию личности ребенка.

Организация взаимодействия семьи и МБДОУ.

Непосредственными участниками образовательного процесса также являются и родители (законные представители), работа с которыми предусматривает решение следующих задач:

- просвещение родителей по разным направлениям воспитания;
- совместная деятельность родителей и детей;
- индивидуальная работа с различными категориями семей.

В 2021 году проводилась разнообразная работа по дальнейшему совершенствованию сотрудничества МБДОУ с родителями воспитанников как полноправными участниками воспитательного процесса. Родители (законные представители) чувствуют, что сотрудники МБДОУ № 282 доброжелательно относятся к ним и их детям, замечают изменения в развитии ребенка за время пребывания в детском саду на 94%, 87% из них удовлетворены качеством образовательных услуг предоставляемых МБДОУ №282, 13% - удовлетворены частично, а в качестве предложения по совершенствованию учреждения высказывают потребность в ремонте веранд на прогулочных участках детского сада. В качестве дополнительных образовательных направлений считают, что были бы полезны и интересны их детям: нетрадиционные техники рисования, обучение грамоте, лепка из соленого теста, логопедические услуги. В соответствии с их потребностями педагогами будут планироваться занятия по дополнительным образовательным программам.

В течение года родители принимали активное участие во многих мероприятиях: конкурсах, выставках. Одними из традиционных форм взаимодействия с семьями воспитанников стали: проведение совместных праздников, досугов и развлечений, смотров-конкурсов, творческих выставок («Что нам осень подарила?», «Зимняя планета детства», «Космос» и др.), рисование стенгазет («День мамы», «День Защитника Отечества», «Женский день»), выставок рисунков на различную тематику и т.д. Родители активно участвовали в районных и городских конкурсах, акциях, фестивалях, выставках, активно помогали в пополнении и обогащении оборудования для центров конструирования, но с продолжением ограничительных мер по коронавирусной инфекции большинство мероприятий и сотрудничество с семьей переместилось в дистанционный формат.

Очень активно родители воспитанников всех возрастных групп участвовали в приобретении специального спортивного оборудования на координацию и баланс, необходимого для оздоровительной площадки на территории ДОУ.

Данное оборудование, игры и занятия на тренажерах эффективны для всех детей, помогают развитию мозговой деятельности, и особенно ценны для детей с ОВЗ, которые посещают группы компенсирующей направленности в нашем ДОУ.

С целью повышения уровня педагогической культуры родителей, а также для того, чтобы помочь родителям перевести воспитание в семье на новую, более высокую ступень проводились беседы, консультации специалистов (в том числе в формате он-лайн).

Также для родителей размещаются памятки и консультации всех специалистов на сайте и стендах, созданы множество тематических разделов по безопасности детей, раздел «вопрос-ответ», информация постоянно пополняется и обновляется. В начале учебного года и по его завершению были проведены тематические родительские собрания во всех возрастных группах, общие родительские собрания (в форме дистанционного общения). Кроме того, нами были изучены семьи воспитанников, используя разнообразные методы и формы, по результатам анализа данных был составлен социальный паспорт. Усовершенствована работа и по расширению форм взаимодействия детского сада и семьи при помощи родительских рейдов, созданием Школы для современных родителей на официальном сайте ДОУ, разработке совместных проектов и мероприятий, развивается работа по психолого-педагогической поддержке семьи и формированию понимания друг друга; возрос уровень компетентности родителей в вопросах развития и образования, охраны и укрепления здоровья детей.

4. Организация образовательного процесса.

Образовательный процесс в ДОУ выстраивается в рамках гуманистической концепции и направлен на максимальное становление ребенка как личности. Основной единицей образовательного процесса выступает образовательная ситуация, особенностью которой является появление образовательного результата (продукта). Активизация деятельности детей обеспечивается как в процессе совместной деятельности детей со взрослыми (непосредственно образовательная деятельность, деятельность в ходе режимных моментов), так и в ходе самостоятельной деятельности детей (свободная игра). Поэтому обучение и воспитание представлено блоком непосредственно образовательной деятельности и совместной деятельностью взрослых и детей по всем возрастным группам. Непосредственно образовательная деятельность (НОД) проводится со всей группой фронтально с варьированием содержания непосредственно образовательной деятельности и формой проведения в зависимости от поставленных целей и задач обучения, воспитания. Продолжительность НОД определяется в зависимости от возраста, в соответствии с требованиями программы и нормативами СанПиНа. Нагрузка распределена с учетом индивидуально-психических особенностей детей.

В ДОУ реализуются Правила внутреннего распорядка воспитанников, разработанные в соответствии с Федеральным Законом от 29.12.2012г. №273-ФЗ «Об образовании в Российской Федерации», порядком организации и

осуществления образовательной деятельности по основным общеобразовательным программам – образовательным программам дошкольного образования. Настоящие правила устанавливают режим организации образовательного процесса, распорядок дня воспитанников ДООУ, права и обязанности воспитанников ДООУ и родителей (законных представителей). Также разработаны варианты гибких режимов (распорядков дня) воспитанников на теплый и холодный периоды года, на период адаптации детей к условиям ДООУ, на каникулярные периоды и периоды карантинов, что способствует результативности организации образовательного процесса ДООУ, повышению его качества и обеспечению оптимальных условий для взаимодействия всех участников педагогического процесса.

В течение дня педагоги ДООУ предусматривают сбалансированное чередование специально организованной образовательной деятельности, нерегламентированной деятельности детей, их свободного времени и отдыха. В ДООУ обеспечивается баланс умственной, физической активности детей, разных видов детской деятельности. Преобладающим видом деятельности в ДООУ является игра. Среди общего времени, отведенного на организацию непосредственно образовательной деятельности, 50% времени отводится на образовательную деятельность, требующую умственного напряжения, 50% - на образовательную деятельность по художественно-эстетическому и физическому развитию детей. Предпочтение отдается двигательной-активным формам организации деятельности дошкольников. В ДООУ широко распространена форма интегрированных занятий, которые позволяют гибко реализовывать в режиме дня различные виды деятельности детей, в том числе поддерживать инициативность детей в разных видах деятельности.

В ДООУ создаются все условия для развития индивидуальных способностей, интереса детей к разнообразным видам деятельности, так как спектр детских интересов достаточно широк, введена дополнительная образовательная услуга – кружок по хореографии. В результате данной работы сформировано образовательное пространство, складывающееся из интересов дошкольников, что позволило максимально учесть интересы детей, создать условия для проявления детской познавательной активности.

Вывод: образовательный процесс реализуется в адекватных дошкольному возрасту формах работы с детьми. Непосредственно образовательная деятельность организована в соответствии с учебным планом. Содержание учебного плана соответствует дидактическим, санитарным и методическим требованиям. При составлении учебного плана учтены предельно допустимые нормы учебной нагрузки.

5. Оценка качества кадрового обеспечения.

МБДОУ почти полностью укомплектован необходимыми кадрами, обеспечивающими образовательный процесс. На 01.01.2022 г. в МБДОУ работал 41 сотрудник. Из указанного числа сотрудников 37 женщин, 4 мужчины.

Воспитательно-образовательный процесс осуществляли 16 педагогов. Из них 10 воспитателей, 3 учителя-логопеда, 1 музыкальный руководитель, 1 инструктор по физической культуре, 1 педагог-психолог. Средний возраст педагогического состава – 42 года.

Образовательный уровень педагогов:

Высшее образование имеют 11 человек (69%);

среднее профессиональное – 5 (31%)

Из них 4 человека обучаются в педагогическом ВУЗе (заочная форма обучения).

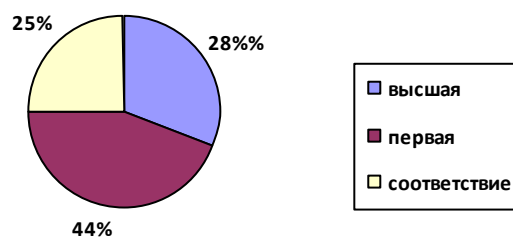
Уровень квалификации педагогов:

Высшая квалификационная категория –

5 человек (31%);

первая категория – 7 человек (44%);

соответствие занимаемой должности – 4 человека (25%).



По стажу:

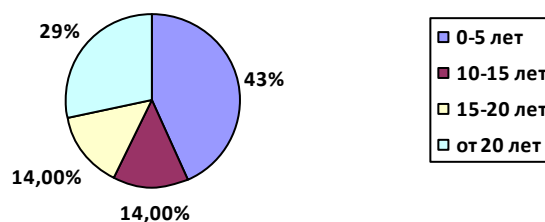
от 0 до 5 лет – 7 человек (44%);

от 5 до 10 лет – 1 человек (6%);

от 10 до 15 лет – 2 человека (12%);

от 15 до 20 лет – 2 человека (12%);

от 20 и выше – 4 человека (26%).



С целью повышения профессионального уровня ежегодно в соответствии с графиком педагоги проходят аттестацию и курсы повышения квалификации. Курсы повышения квалификации педагоги проходят не только в КИПКИПРО, но и в иных образовательных учреждениях по курсовой подготовке и переподготовке педагогических кадров. Количество педагогов, прошедших курсы повышения квалификации в 2021 году – 5 человек (31%).

Курсы повышения квалификации

Наименование должности	Учреждение, проводившее курсы	Название курса	Количество часов
Учитель-логопед (2 чел.)	ООО «Инфоурок»	«Нейропсихология детского возраста»	72 часа
Воспитатель (2 чел.)	ООО «Инфоурок»	«Организация развивающей образовательной среды в условиях реализации ФГОС ДО»	72 часа
Музыкальный руководитель	ООО «Инфоурок»	«Музыкальное развитие детей в соответствии с ФГОС ДО»	72 часа

В 2021 году аттестовано пять педагогов: четверо из них – на первую квалификационную категорию по должности «воспитатель» и один – на высшую квалификационную категорию по должности «педагог-психолог».

Педагогическая система в ДОО обеспечивает условия не только для обучения и развития детей, но и для непрерывного образования и профессионального роста педагогических кадров. Педагоги ДОО ведут активную методическую работу: в составе методических объединений по социально-коммуникативному развитию, методических объединений музыкальных руководителей, учителей-логопедов, инструкторов по физической культуре, ШМЗ, ШМВ. Посещают и принимают активное участие в мероприятиях различного уровня – конкурсах, семинарах, вебинарах, конференциях, мастер-классах, а также сами проводят открытые мероприятия (в очно-заочном формате). Существенную роль в педагогической работе играют профессиональные сообщества (творческие группы), в которых выстраивается взаимодействие в небольших группах (обсуждение актуальных вопросов, разработка разнообразных материалов и нормативных документов, организация открытых мероприятий, анализ деятельности и т.д.). В творческих группах создаются условия для обмена и обобщения опыта, а также для развития каждого члена коллектива.

Широкая информационная среда в детском саду обеспечивает полноценный информационный обмен, техническое и методическое сопровождение педагогического процесса. Потенциал педагогического высокий, условия работы позволяют его не только накапливать, но и развивать. Этому способствуют как разнообразные методические мероприятия, проводимые в коллективе, так и практическая работа по взаимодействию с коллегами из других ДОО района, города. Опыт наших педагогов значим и востребован, что доказывает их постоянное участие в конкурсах, акциях, проектах, презентациях, мастер-классах и т.п.

Достижения педагогов в 2021 году

Смотр-конкурс центров конструирования «Растим инженеров-конструкторов» в МБДОУ № 282 – 1 место гр. Колокольчик (воспитатели Степень К.Ю., Вайнбергер А.В.);

городской открытый конкурс ДПИ и литературных композиций «Рождественский серпантин» - 1 место Федорова О.Г.;

всероссийский педагогический конкурс «Современное воспитание подрастающего поколения» - диплом победителя III степени Шилова О.Л.;

краевой творческий экологический конкурс «Тайга – без огня!» - Вайнбергер А.В., Максимова О.О. (благодарственные письма);

XXIII Международная научно-практическая конференция имени профессора В.А. Ковалевского «Психология и педагогика детства: развитие, воспитание, образование детей в условиях пандемии и ограниченного взаимодействия» - Пчелинцева Ю.А., Краус Е.А., Степень К.Ю.;

отборочный этап городского конкурса «Лучший педагогический проект» - Бакун М.Н.;

Вывод: анализируя уровень квалификации воспитателей, можно сделать вывод о том, что в коллективе значительно вырос процент педагогов, имеющих первую категорию среди молодых кадров. В соответствии с задачами годового плана была проведена методическая работа, в основе которой лежал

дифференцированный подход к каждому педагогу в зависимости от квалификации и стажа работы, что позволило повысить его компетентность, а также повысить уровень активности в участии ДОО в мероприятиях различного уровня и добиться хороших результатов.

6. Оценка качества учебно-методического и библиотечно-информационного обеспечения.

Учебно-методическое обеспечение в МБДОУ в большинстве своем носит традиционный характер в виде печатных изданий. Методическая литература в распоряжении как в методическом кабинете, так и в группах, кабинетах узких специалистов, подобрана в соответствии с Программой и разделена по образовательным областям для удобства педагогов. В течение 2021 года проводилась работа по пополнению как методической литературой, так и дидактическими пособиями, наглядным материалом. Совершенствуются партнерские отношения с представителями центров учебно-методической литературы «Град», «МилаВ», «Яр-книга». В методическом кабинете имеется «Журнал передвижения методической литературы», вся печатная литература разделена по разделам и подписана, а наглядный материал для удобства расположен в пластиковых папках-разделителях и, также, подписан, что позволяет педагогам с легкостью ориентироваться в большом количестве учебно-методической литературы и наглядных пособий. Оформлена подписка на периодическое издание журнал «Музыкальная палитра». Педагоги также могут использовать электронные ресурсы, находящиеся в методическом кабинете, для подбора необходимого методического материала.

Информационная среда МБДОУ – это система, которая включает материально технические, информационные и кадровые ресурсы; обеспечивает автоматизацию управленческих и педагогических процессов, согласованную обработку и использование информации, полноценный информационный обмен; предполагает наличие нормативно-организационной базы, технического и методического сопровождения.

На сегодняшний день учреждение оснащено беспроводной сетью Wi-Fi, функционирует локальная сеть, благодаря чему каждый сотрудник учреждения имеет доступ к сети Интернет через стационарный компьютер, ноутбук или смартфон.

Технические возможности повлекли за собой необходимость обучения педагогов работать в сети, пользоваться электронной почтой, систематизировать свои наработки в электронном виде. На сегодняшний день 100% педагогов овладели работой на компьютере, все они имеют личную электронную почту.

Также во всех группах созданы родительские чаты в сети Viber, WhatsApp. Совместно педагогами и родителями были разработаны правила ведения чатов, так чтобы всем было удобно взаимодействовать посредством мессенджеров. Чат – удобная форма взаимодействия педагогов с родителями для оперативного представления результатов своей работы, достижения детей. Данный способ

общения нашел положительный отклик у родителей из-за своего удобства и современного формата.

МБДОУ имеет официальный сайт учреждения – красдоу282.рф на котором родители могут познакомиться с официальными документами ДОУ, локальными актами, педагогическим составом, а также с событийной жизнью детского сада, групп, обновление новостей из жизни детского на сайте ДОУ происходит еженедельно.

Разработка и реализация личных информационных ресурсов учреждения не является единственным направлением в информационном обеспечении, существует ряд обязательных официальных сайтов:

- официальный сайт для размещения информации о государственных (муниципальных) учреждениях bus.gov.ru;
- единая информационная система в сфере закупок;
- сайты службы занятости, ФНС, ПФР, Госуслуги и др.

Вывод: ДОУ достаточно обеспечен учебно-методической литературой, но с приходом электронных ресурсов педагоги намного больше стали ориентироваться в современных формах и методах работы, используя новые образовательные средства. Информационное обеспечение существенно облегчает процесс документооборота, делает образовательный процесс более содержательным, интересным, позволяет использовать современные формы организации взаимодействия педагогов с детьми, родителями. Информационное обеспечение в ДОУ выстроено на довольно высоком уровне, оно включает материально технические, информационные и кадровые ресурсы; обеспечивает автоматизацию управленческих и педагогических процессов, согласованную обработку и использование информации, полноценный информационный обмен; предполагает наличие нормативно-организационной базы, технического и методического сопровождения.

7. Оценка качества материально-технической базы.

В ДОУ сформирована материально-техническая база для реализации образовательных программ, жизнеобеспечения и развития детей. В детском саду оборудованы помещения:

- групповые помещения – 5;
- кабинет заведующего – 1;
- кабинет заведующего хозяйством – 1;
- методический кабинет – 1;
- кабинет учителя - логопеда – 2;
- кабинет педагога-психолога – 1;
- музыкальный зал – 1;
- физкультурный зал – 1;
- пищеблок – 1;
- прачечная – 1;
- медицинский кабинет – 1;
- кастанья – 1.

При создании развивающей предметно-пространственной среды воспитатели учитывают возрастные, индивидуальные особенности детей своей группы. Оборудованы групповые комнаты, включающие игровую, познавательную, обеденную зоны.

В 2021 году был проведен текущий ремонт многих помещений ДООУ. Материально-техническое обеспечение учреждения соответствует требованиям санитарно-эпидемиологической, противопожарной, антитеррористической безопасности и ФГОС ДО. За учреждением закреплены объекты собственности (земельный участок, здания, оборудование, а также другое необходимое имущество), которые находятся в его оперативном управлении с момента передачи имущества.

Развивающая предметно-пространственная среда в МБДОУ организована с учетом традиционных видов детской деятельности: игры, рисования, лепки, конструирования, театрально-художественной деятельности. Расположение предметов развивающей среды осуществлено педагогами рационально, вариативно и доступно для детей, отвечает возрастным особенностям и потребностям детей, требованиям техники безопасности, наиболее популярными являются центры для свободной самостоятельной детской деятельности. В соответствии с ФГОС образовательный процесс с детьми строится как увлекательная проблемно-ориентированная деятельность, обеспечивающая постоянный рост их самостоятельности и творчества. Развивающая предметно-пространственная среда содержательно-насыщенная, трансформируемая, полифункциональная, вариативная, доступная и безопасная. При построении педагогического процесса основное образовательное содержание педагоги осуществляют в повседневной жизни, совместной с детьми деятельности путём интеграции естественных для дошкольника видов деятельности, главным из которых является игра. Таким образом, в детском саду создана благоприятная атмосфера для полноценного развития дошкольников.

В педагогическом процессе МБДОУ для развития познавательного интереса, повышения уровня и качества знаний у детей используются разнообразные технические средства: видеоплееры, телевизоры, магнитофоны, компьютеры, ноутбуки, проектор, музыкальные центры, зеркальный шар, имеется доступ к интернет-ресурсам. В музыкальном зале имеется пианино, музыкальные центры, наборы музыкальных инструментов, компакт-диски, флеш-носители с записями музыки различных жанров, музыкальных сказок, музыкально-дидактические игры. Имеется достаточное количество научно-методической литературы и учебно-наглядных пособий для обеспечения воспитательно-образовательного процесса в МБДОУ. Дошкольное учреждение проводит целый ряд мероприятий по обогащению и озеленению своей территории: субботники, уход за клумбами в весенне-летний период, совместные проекты с родителями по благоустройству территории ДООУ.

Администрация МБДОУ успешно решает задачи реализации государственной политики и требований нормативных правовых актов в области обеспечения безопасности в образовательных учреждениях, направленных на

защиту здоровья и сохранение жизни воспитанников и персонала, создания и поддержания защищенности объектов детского сада, совершенствование системы безопасности. По электропожарной безопасности МБДОУ укомплектован первичными средствами пожаротушения в соответствии с нормами ППБ; разработаны инструкции о мерах пожарной безопасности; разработан план эвакуации воспитанников и сотрудников на случай пожара и инструкции, определяющие действия персонала по обеспечению быстрой и безопасной эвакуации. Проведены мероприятия по обеспечению пожарной безопасности (инструктажи по пожарной безопасности, практические занятия по отработке плана эвакуации и порядка действий при ЧС, по пользованию средствами пожаротушения и т.д.). Проведены учебные тренировки по эвакуации воспитанников и сотрудников из здания, оформлен стенд по пожарной безопасности.

Вывод: материально-техническая база, организация предметно-пространственной среды в МБДОУ подчинены интересам ребенка и служат для его морального и физического благополучия, для развития всесторонней личности ребенка, в нем сохраняются и развиваются традиции воспитания здорового поколения, обеспечение физического и психического здоровья ребенка, идет поиск новых технологий работы с детьми дошкольного возраста. Финансирование МБДОУ в 2021 году осуществлялось на основе плана финансово-хозяйственной деятельности. На протяжении всего 2021 года поддерживалась и развивалась материально-техническая база МБДОУ.

8. Функционирование внутренней системы оценки качества образования в ДОУ.

Внутренняя система оценки качества образования МБДОУ № 282 состоит из двух основных компонентов:

- 1) контроль организации педагогического процесса;
- 2) мониторинг индивидуального развития детей.

Контроль проходит согласно составленному на год плану-графику, с которым знакомятся все члены педагогического коллектива до наступления нового учебного года. План-график включает в себя тематические и комплексные виды контроля. Помимо плана-графики в учреждении может быть проведен оперативный контроль, связанный с необходимостью рабочей ситуации.

Контрольная деятельность всегда проходит при участии комиссии, закрепленной приказом заведующего и состоит из представителей администрации, педагогических работников МБДОУ и медицинского работника. Результаты контроля объявляются всем членам коллектива на планерке, рабочем совещании или Педагогическом совете и фиксируются в аналитической справке, которая остается доступной в течение учебного года.

В процессе контрольной деятельности также проводится анкетирование и опрос родителей с целью выяснения удовлетворенности родителей качеством образовательных услуг:

- коррекционно-образовательной деятельности;
- оказываемых платных образовательных услуг;
- подготовки детей к обучению в школе;
- физкультурно-оздоровительной работы;
- условиями среды в стенах детского сада и на прогулочных участках.

Оценка индивидуального развития детей по результатам наблюдений за детьми в процессе непосредственной образовательной деятельности, режимных моментах, самостоятельной деятельности в процессе организации бесед, поручений и анализа продуктов детской деятельности проводится дважды в течение учебного года в группах общеразвивающей направленности (сентябрь-октябрь, май) и три раза в группах компенсирующей направленности (сентябрь, январь, май). Педагоги в такой оценке ориентируются на возрастные и иные индивидуальные особенности детей, их индивидуальные возможности по овладению определенными представлениями в контексте пяти образовательных областей, результаты фиксируются в картах индивидуального развития ребенка.

В группах компенсирующей направленности для детей с ТНР в течение учебного года проводится логопедический мониторинг, контролирующей динамику звукопроизношения и развития речи детей в целом.

Процедура внутренней системы оценки качества образования в 2020 году проводилась на основании приказа заведующего МБДОУ №282 «Об организации проведения внутренней системы оценки качества образования в МБДОУ №282».

Целью проведения процедуры ВСОКО являлось установление соответствия качества дошкольного образования в МБДОУ №282 федеральным государственным образовательным стандартам дошкольного образования.

Выводы о качестве объектов ВСОКО

1. Качество основных образовательных программ дошкольного образования:

Название программы ДО	Уровень качества программы ДО	Итоговая качественная оценка программы ДО
Основная образовательная программа дошкольного образования	оптимальный уровень	все критерии оценки признаны соответствующими требованиям ФГОС ДО
Адаптированная основная образовательная программа дошкольного образования (для детей с тяжёлыми нарушениями речи)	оптимальный уровень	все критерии оценки признаны соответствующими требованиям ФГОС ДО

Реализуемые основные образовательные программы дошкольного образования соответствуют уровню образования МБДОУ, а также для групп компенсирующей направленности (для детей с тяжелыми нарушениями речи).

2. Качество условий реализации основных образовательных программ дошкольного образования:

Название группы условий	Количество баллов		Процентное соотношение полученного значения баллов от максимального	Уровень качества условий
	максимальное значение	полученное значение		
Материально-технические условия (МТУ)	96	80	83,3%	оптимальный
Кадровые условия (КУ)	63	37	58,7 %	допустимый
Психолого-педагогические условия (ППУ)	579	424	73,2%	допустимый
Качество среды (РППС)	114	83	72,8%	допустимый
Взаимодействие с родителями (ВР)	60	38	63,3%	допустимый
Совокупность качества условий реализации ОП ДО (по 5 группам условий)	912	662	72,6%	допустимый

Вывод: показатель «Материально-технические условия» по уровню качества условий является оптимальным, т.к. максимально значение по количеству баллов – 96, а полученное в ходе оценки – 80 баллов, что в процентном соотношении равно 83,3%, проверяющий выставлял в основном балл «2» - скорее подтверждается и «3» - подтверждается.

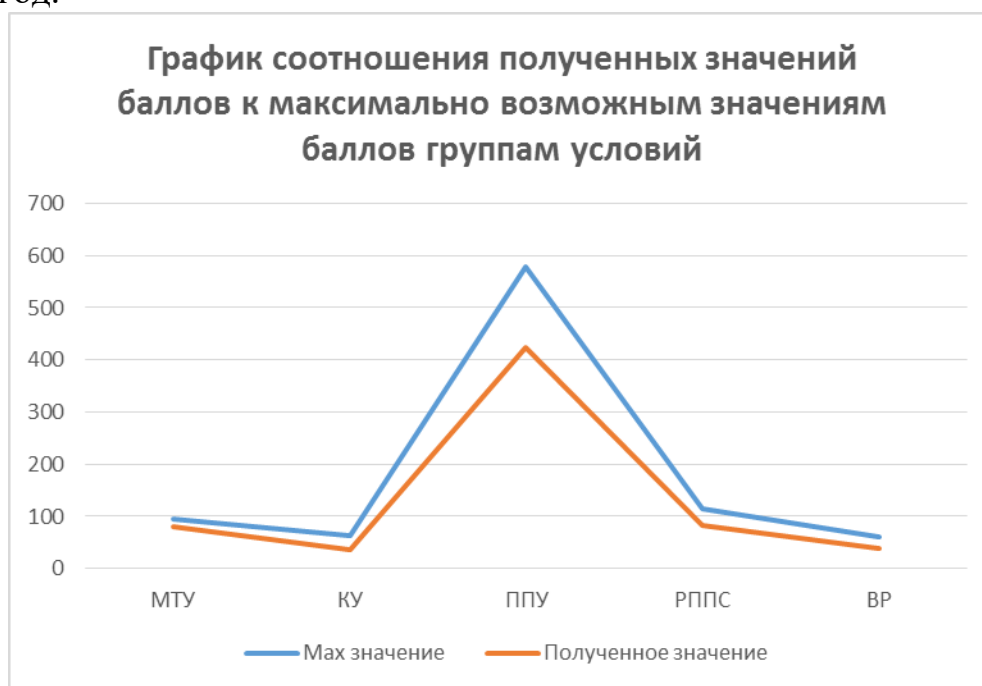
Максимальное значение по показателю «Кадровые условия» - 63, а полученное значение – 37 баллов, что в процентном соотношении составляет 58,7%, данный уровень является допустимым, невысокий балл был выставлен за отсутствие у некоторых педагогов высшего профессионального образования по направлению деятельности, а также за небольшой процент педагогов, которые активно участвуют в жизни профессионального сообщества ДООУ, округа, района, города, страны, а также тех, кто имеет различные публикации в периодических изданиях.

Критерии показателя «Психолого-педагогические условия» заняли позицию «Скорее подтверждается»: 424 балла из 579 баллов максимального значения (73,2%, что является допустимым), это свидетельствует о хорошем уровне организации психолого-педагогических условий ДООУ. Анализ карты по оцениванию данного показателя показал, что в целом значения по многим показателям достаточно высоки. Недостаточно высоко оценен индикатор «Развитие ребенка в театрализованной деятельности», также еще по отдельным позициям выявлены дефициты и в дальнейшем будет планироваться работа по их устранению.

Показатель «Качество среды» в оценке качества образование по многим критериям занимает позицию «подтверждается» и «скорее подтверждается», что

говорит о реализации образовательного потенциала педагогов к организации развивающей предметно-пространственной среды в соответствии с требованиями ФГОС ДО. Максимальное значение по данному показателю – 114 баллов, полученное значение – 83 балла, что составляет 72,8% соответственно, уровень качества условий по данному показателю является допустимым. Дефицитами является отсутствие в достаточной мере оснащения образовательного пространства ТСО, наличие в группах полифункциональных предметов и материалов, что в дальнейшем по возможности будет устраняться.

Показатель «Взаимодействие с родителями» анализировался с помощью анкетирования родителей: 57% родителей полностью удовлетворены качеством деятельности ДОУ, 41% - удовлетворены частично, 2% - не удовлетворены качеством деятельности ДОУ. Результаты анкетирования подвели к пониманию того, что необходимо разнообразить формы работы с родителями с включением инновационных, нестандартных методов взаимодействия с семьями, что будет являться одной из основополагающих задач годового плана на следующий учебный год.



3. Качество образовательных результатов воспитанников:

Критерий качества	Показатель	Значение показателя (численность/удельный вес численности воспитанников подготовительных групп)
Формирование предпосылок универсальных учебных действий у воспитанников на этапе завершения ими уровня дошкольного образования	Формирование предпосылок универсальных учебных действий происходит:	
	успешно	17 чел./89%
	затруднённо	2 чел./11 %

	проблемно	-
Становление у воспитанников личностных качеств, характеризующих готовность ребёнка к начальному этапу школьного периода жизни	Становление личностных качеств происходит:	
	успешно	19 чел./100%
	затруднённо	-
	проблемно	-

В оценке образовательных результатов воспитанников на этапе завершения ими уровня дошкольного образования отражены современные тенденции, связанные с изменением понимания оценки качества дошкольного образования.

На качество образовательных результатов воспитанников оказывают влияние индивидуально типологические особенности их физического и психического развития (наличие среди выпускников МБДОУ детей с ОВЗ). При соблюдении требований к условиям реализации основных образовательных программ дошкольного образования качество образовательных результатов воспитанников может иметь тенденцию к повышению.

Вывод: внутренняя система оценки качества образования выстроена в МБДОУ таким образом, что учитывает интересы всех субъектов образовательных отношений и, прежде всего, детей. Такая оценка оказывает положительное влияние на образовательный процесс, поскольку позволяет выявить сильные и слабые стороны педагогической работы и скорректировать ее в соответствии с индивидуальными особенностями, способностями и потребностями выпускников.

Муниципальное бюджетное дошкольное образовательное учреждение
 «Детский сад № 282»
 660073 г. Красноярск, ул. Устиновича, 7 а, тел: 224-79-46, e-mail: dou282@mail.ru
 ОГРН 1022402487524, ИНН/КПП 2465060976/246501001

УТВЕРЖДАЮ:
 Приказ № 57-п от «07» апреля 2022г.
 Заведующий МБДОУ № 282
 И.В. Санникова



**Результаты анализа показателей деятельности МБДОУ № 282,
 подлежащей самообследованию**

(утв. приказом Министерства образования и науки РФ от 10 декабря 2013 г. N 1324)

№ п/п	Показатели	Единица измерения
1.	Образовательная деятельность	
1.1	Общая численность воспитанников, осваивающих образовательную программу дошкольного образования, в том числе:	114 человек
1.1.1	В режиме полного дня (8-12 часов)	114 человек
1.1.2	В режиме кратковременного пребывания (3-5 часов)	0
1.1.3	В семейной дошкольной группе	0
1.1.4	В форме семейного образования с психолого-педагогическим сопровождением на базе дошкольной образовательной организации	0
1.2	Общая численность воспитанников в возрасте до 3 лет	0
1.3	Общая численность воспитанников в возрасте от 3 до 8 лет	114 человек
1.4	Численность/удельный вес численности воспитанников в общей численности воспитанников, получающих услуги присмотра и ухода:	114 человек/100%
1.4.1	В режиме полного дня (8-12 часов)	114 человек/100%
1.4.2	В режиме продленного дня (12-14 часов)	0
1.4.3	В режиме круглосуточного пребывания	0
1.5	Численность/удельный вес численности воспитанников с ограниченными возможностями здоровья в общей численности воспитанников, получающих услуги:	41 человек/36%
1.5.1	По коррекции недостатков в физическом и (или) психическом развитии	41 человек/36%
1.5.2	По освоению образовательной программы дошкольного образования	41 человек/36%
1.5.3	По присмотру и уходу	41 человек/36%
1.6	Средний показатель пропущенных дней при посещении дошкольной образовательной организации по болезни на одного воспитанника	10,8 дня
1.7	Общая численность педагогических работников, в том числе:	16 человек
1.7.1	Численность/удельный вес численности педагогических работников, имеющих высшее образование	11 человек/ 69%
1.7.2	Численность/удельный вес численности педагогических	11 человек/ 69%

1.7.2	Численность/удельный вес численности педагогических работников, имеющих высшее образование педагогической направленности (профиля)	11 человек/ 69%
1.7.3	Численность/удельный вес численности педагогических работников, имеющих среднее профессиональное образование	3 человека/ 19%
1.7.4	Численность/удельный вес численности педагогических работников, имеющих среднее профессиональное образование педагогической направленности (профиля)	2 человека/ 12%
1.8	Численность/удельный вес численности педагогических работников, которым по результатам аттестации присвоена квалификационная категория, в общей численности педагогических работников, в том числе:	12 человек/ 75%
1.8.1	Высшая	5 человек/ 31%
1.8.2	Первая	7 человек/ 44%
1.9	Численность/удельный вес численности педагогических работников в общей численности педагогических работников, педагогический стаж работы которых составляет:	
1.9.1	До 5 лет	7 человек / 44%
1.9.2	Свыше 30 лет	4 человека/ 25%
1.10	Численность/удельный вес численности педагогических работников в общей численности педагогических работников в возрасте до 30 лет	4 человека/ 25%
1.11	Численность/удельный вес численности педагогических работников в общей численности педагогических работников в возрасте от 55 лет	4 человека/ 25%
1.12	Численность/удельный вес численности педагогических и административно-хозяйственных работников, прошедших за последние 5 лет повышение квалификации/профессиональную переподготовку по профилю педагогической деятельности или иной осуществляемой в образовательной организации деятельности, в общей численности педагогических и административно-хозяйственных работников	14 человек/ 87%
1.13	Численность/удельный вес численности педагогических и административно-хозяйственных работников, прошедших повышение квалификации по применению в образовательном процессе федеральных государственных образовательных стандартов в общей численности педагогических и административно-хозяйственных работников	14 человек/ 87%
1.14	Соотношение «педагогический работник/воспитанник» в дошкольной образовательной организации	16 человек/114 чел.
1.15	Наличие в образовательной организации следующих педагогических работников:	
1.15.1	Музыкального руководителя	да
1.15.2	Инструктора по физической культуре	да
1.15.3	Учителя-логопеда	да
1.15.4	Логопеда	нет
1.15.5	Учителя-дефектолога	нет
1.15.6	Педагога-психолога	да
2.	Инфраструктура	
2.1	Общая площадь помещений, в которых осуществляется	2.5 м ²

	образовательная деятельность, в расчете на одного воспитанника	
2.2	Площадь помещений для организации дополнительных видов деятельности воспитанников	0
2.3	Наличие физкультурного зала	да
2.4	Наличие музыкального зала	да
2.5	Наличие прогулочных площадок, обеспечивающих физическую активность и разнообразную игровую деятельность воспитанников на прогулке	да